



针黹留香---刺绣银饰虎头帽的复制

传统童帽是一个非常独特有趣的民间服饰门类。长辈在为孩子刺绣缝制帽子时，往往选用最好的材料，施展最精湛的手艺，极尽巧思，将舐犊之情通过一针一线缝进童帽之中，为孩子遮风挡雨的同时祈求健康平安，在其美轮美奂的工艺背后承载着人类最深沉最无私的情感。



图片来源：甘博的摄影集 1908-1932

为了突出儿童天真好动的性格特点，传统童帽的设计大多轻松活泼，结构不拘一格，造型生动夸张，色彩鲜艳跳跃。很多童帽搭配银质的饰片、铃铛，孩童戴上它行动时叮咚作响，这在装饰作用的同时也具有一定的功能性，可以使家长随时听到铃声，避免孩子跑开太远。民间风俗中老虎作为威慑各种邪恶势力的保护神，几乎陪伴了所有孩子的成长过程：虎型枕、老虎围涎、老虎肚兜、老虎袖套，老虎玩具，尤其是虎头帽与虎头鞋，曾经是每个孩子童年的必备品。

虎头帽不仅款式极其丰富，老虎的造型方式也千差万别，既有靠刺绣，贴补等平面的工艺刻画老虎图案的，也有靠堆叠，裁剪构造立体老虎形状的，可爱的孩童头戴一项活灵活现的虎头帽，大概就是成语“虎头虎脑”的出处吧。



图片源自网络

在湖南湖北地区，民末至建国初期，流行着一种样式比较固定的虎头帽，以银质的饰片打造老虎五官，前额配有 4 字吉语的银帽字，除常见的“长命百岁”之外，还有“人民万岁”、“人民英雄”等，具有鲜明的时代特征。这种虎头帽的造型与装饰手法高度统一，在造型多样的虎头帽中具有很高的辨识度，自成一类，但仔细对比的话就会发现它们之间绝不雷同。

一 虎头帽原件分析

- 1 这件虎头帽的整体形式与银质配饰都符合本文研究的虎头帽典型特征，但帽子后部的装饰以针线刺绣为主，不同于这类童帽常用的贴补绣技法。



- 2 局部刺绣工艺：原件的刺绣部分采用彩色丝线，分析平绣处绣线的捻度和粗细效果，原件应是将一份双股合捻的丝线先劈成两根单股绣线，然后再将两根 $1/2$ 的丝线并股使用。而锁绣部位直接使用双股合捻的整根绣线。

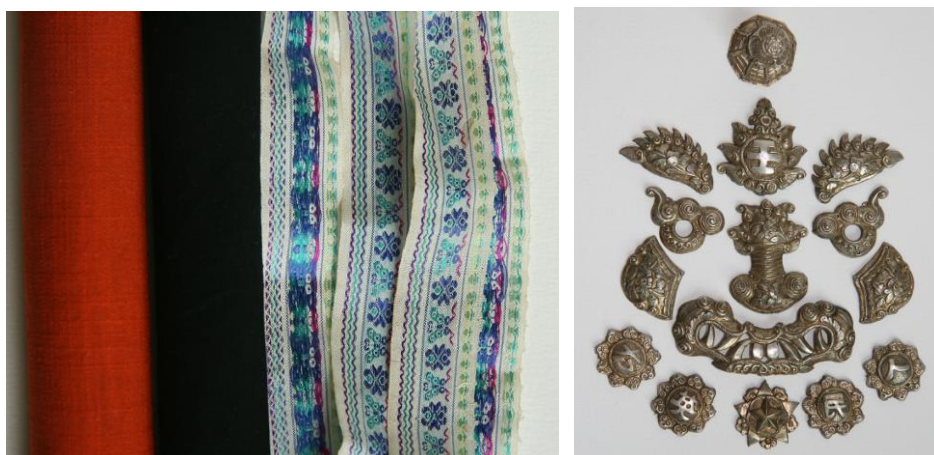


- 3 缝合工艺：根据原件帽子后中拼缝部位刺绣的完整程度可以看出此处是完成绝大部分刺绣之后将两片对接起来，然后再补充接缝处的刺绣，使其完整如一；而其他部位则是先单独将每一小块裁片的表里扣边合住，最后将它们组装在一起的。



二 准备阶段

- 1 材料准备：根据原件表布选择相似厚度的黑色斜纹棉布，里布为铁锈红色平纹棉布。帽子边缘的装饰花边需使用传统的丝缘，质地柔软细腻，而普通的当代机织花边用线较粗，所以质地粗厚。老银老虎五官饰片一套，另备相应颜色的真丝绣线。



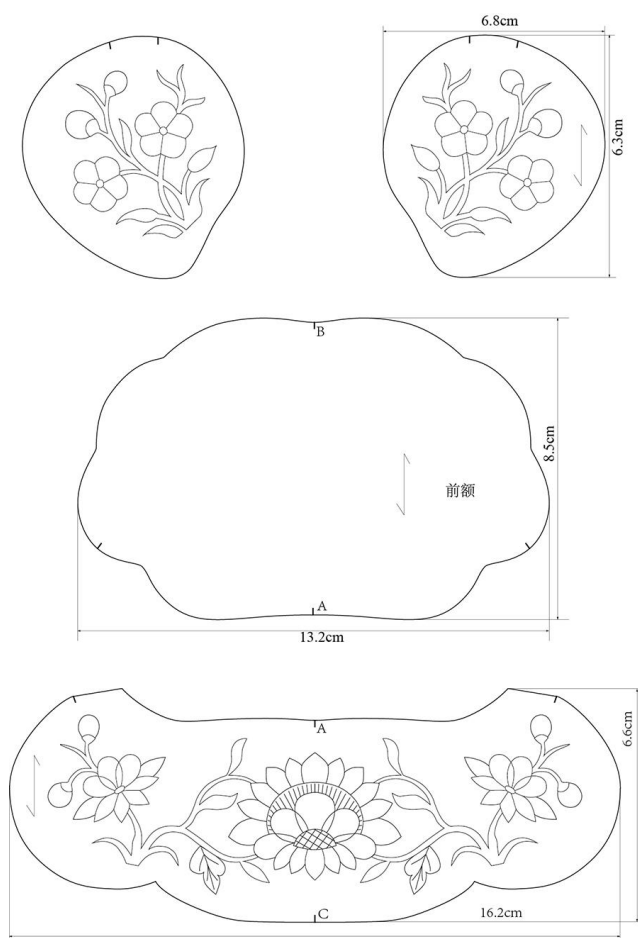
2 白坯试样：以坯布试样修正初版的不足之后确定版型。



3 确定版型：根据修正之后的初版打出各个裁片版型，1:1 原大描绘刺绣图案。这款童帽的主体为左右对称的两块帽围片，没有单独的帽尾，长腰果形帽顶一片，虎脸一片，虎耳两片。虎脸位置钉缝银质五官，空白无图案，其余裁片均分布有花卉胡蝶题材刺绣图案。



帽围裁片



帽顶裁片

三 复制过程

- 1 图案转印：传统刺绣的图案有些直接以墨线描绘在绣地上，也有使用图纸扎孔刷白粉漏印的，这里选择相对简便一些的水消复写纸和描迹用铁笔将版型和图案转印至黑色表布正面。



- 2 刺绣针法详解：本款童帽的刺绣属于民间风格，图案质朴，针法自然，不刻意追求精湛细腻，使用小型手持的绣绷即可，既保证了绣品的平整，又无需占地，使用方便。

	<p>民间刺绣中最为普遍使用的是平绣,既绣线平铺于绣地之上的绣法。平绣中最常见是齐针,最早可见于马王堆出土的汉代刺绣。齐针是使用直线形线迹,严格按照纹样的边缘起落针。每针之间紧密均匀排列,既不重叠又不露底。齐针的线迹方向有水平、垂直和斜向之分,实际操作中以斜向行针容易操作。在盘旋的枝条位置,斜向齐针随形转向,此种技法称为“缠针”。</p>
	<p>以平针表现颜色过渡时使用套色技法。苏绣、蜀绣等精细的装饰绣使用多阶的过渡颜色,纤细的绣线,尽量隐藏分界,追求细腻自然的融合套色渐变效果;而另外一些民间刺绣和少数民族刺绣则更加喜爱突出犬牙长短交错的套色效果,此时需要选择比较粗的绣线,区别明显的颜色,两色之间长短针规律整齐穿插,此种技法称为“木梳套”。这也就是原件刺绣时将两根单股绣线合并使用的原因,这样既加粗了绣线,有利于表现木梳套的特殊桃色效果,又避免了整根绣线的捻度使丝线光泽不够均匀的缺点。</p>
	<p>齐针通常不可带线过长,处理较大的面积需要按照结构纹理或者颜色区域分割成小块刺绣。如本图中叶片的齐针较长,绣线过于松抛,容易发生钩挂变形,此时使用短小直针在表现叶脉的同时将长线压住固定,此种技法称为“扎针”。</p>
	<p>锁绣是古老的刺绣针法,汉代以前已经出现,宫廷与民间都曾普遍使用这种绣法。锁绣是一串链式线迹,针脚短促,牢固耐磨,非常适合用于日常用品刺绣。单条锁绣容易转折,擅长表现线条,多条锁绣整齐紧密排列也可表现块面,这里使用的是最为常见的“单套锁绣”。</p>

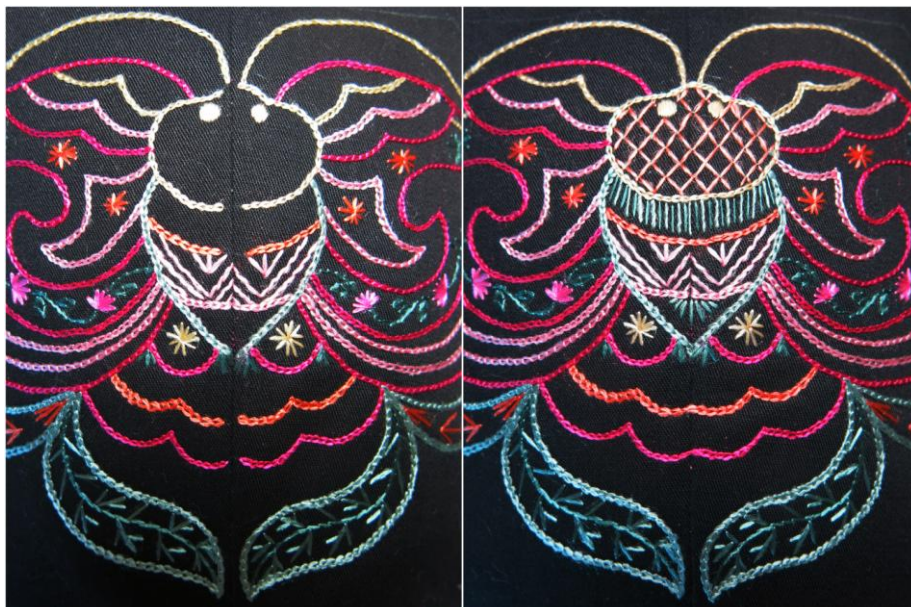
- 3 裁片制作：完成所有刺绣图案之后将片裁剪下来，注意需要预留适当缝份。



将帽顶和虎脸合缝表布和里布做成单独的组件，扣边时表布向外吐 1 毫米。



- 4 后中拼接：两块帽围片拼合起来就出现了后脑的弧度，拼接之后的弧面刺绣无法使用绣绷，徒手刺绣要达到平整的效果，难度有所提高。



- 5 制作边饰：参考原件的边饰工艺分别加贴丝绦、贴边和纛边。镶贴之前需要按照帽子边缘的弧线将直条的丝绦归拔熨烫，使之平服地弯转，不应出现皱缩。贴边与纛边使用 45 度斜向面料，纛好边之后再与里布



扣合，里布扣边缩进约 1 毫米。

- 6 缝合：从反面以缭针缝组合帽围、帽顶与前额裁片，熨烫整理，帽子的主体结构完成。



- 7 整理完成：装上虎耳，钉缝银饰，虎头帽复制完成。



小结：这件虎头帽的复制过程总体比较顺利，从中获得的经验教训有以下几点：

1. 开始复制之前的仔细观察十分重要，从材料结构到工艺顺序都需要逐一详细分析理解，必要之处应反复试验以达到理想的效果。
2. 使用小型手持绣绷刺绣时，为保持绣地绷紧绣绷的周圈需要尽量夹紧，刺绣过程中不应夹住先前已经绣好的部位，这就需要事先设计各个裁片在绣地上的分布位置并选择适合型号的绣绷。
3. 复制使用的银质五官比原件略大，安置在原大的虎脸上只能互相挤压，这个问题在复制之前应该考虑到，事先做出相应调整。

参考资料：

1. 《雪宦绣谱图说》.（清）沈寿 口述.张謇 整理.王逸君 译注.山东画报出版社.2004
2. 《刺绣针法百种简史与示范》.粘碧华.雄狮图书.2003
3. 《图说清代银饰》.王金华.中国轻工业出版社.2007