



鸾凤穿花纹织金锦姑姑冠罩

馆藏分类号：古 116

宋江彬 谢静



正面正视图



背面正视图



侧面正视图

摘要：本藏品为姑姑冠筒的下部放置的鸾凤穿花纹金锦兜帽，帽后有装饰布质纽扣，锦以土黄色为底，金色显花，织地紧密，手感柔软，大部分地方图案轮廓清晰，部分图案模糊，残缺。纹样组合繁密，织线为金，显得富贵，大气。

此兜帽长 24 厘米，高 45 厘米。前面沿着前顶部成“V”型缝合了两条带子，主要用于固定姑姑冠的上部和发髻，在下面的侧面也有两个稍短一点的带子，用于系于下额。兜帽正面的帽檐采用圆润的半弧线，两侧采用类似“W”型的弧线，宽窄结合人的面部骨骼而变化，戴上后，不仅可以遮挡风寒，风沙，还可以修饰脸部，甚是美观。兜帽的后面采用中间断缝，用 8 粒布质扣子装饰，两侧与前片成“倒 U”型开缝，留有空隙，兜帽有四片缝合，前片比后片要长一些，方便带子系在下额下。

兜帽上的图案主要由鸾、凤、穿枝花织金而成。鸾收翅安静伫立在穿枝花上，神态祥和，凤则展翅腾飞相呼应，姿态飘逸秀美；鸾鸟善于鸣叫，凤善于舞动；鸾相对于凤较小，都是祥瑞的象征。在鸾凤间穿插花、花苞、枝叶、藤蔓，花纹精致古朴、富丽缠绵、质地厚实丰满。纹样组合繁密，织线为金，给人一种富丽堂皇的视觉效果。

姑姑冠又称“故姑”、“顾姑”、“𦘔𦘔”、“固姑”、“姑姑”，皆一物异名，取其音同。姑姑冠是元代蒙古族贵妇所戴的一种独具特色的冠帽。从造型结构上讲，姑姑冠主要是由上部饰以华美的绢布，珠玉，银器，羽毛之类的枝状物，中部呈上宽，下窄的圆筒形和下部的冠筒底沿与头部相连的部分构成。姑姑冠的中部一般是用两块桦皮或竹接起来缝在一起，围合成圆筒，在接合处用彩线缝扎起来，在木台表面上裱上面料就是冠筒，然后再根据戴者的身份或者富有程度在最外面再覆盖一层面料，这部分是姑姑冠的主体。姑姑冠的高度一般在 30 厘米到 40 厘米之间。姑姑冠冠顶的形状分为椭圆和方形两种，且椭圆顶多，方形顶少。

“姑姑冠的样式分为三种，一种是高的发髻放在冠筒之中，在半球形盔帽的内侧有四根带子，其中两根系于下颌固定。第二种是兜帽式，即在姑姑冠冠筒下放置兜帽，兜帽的顶端有一个洞，把挽好的发髻塞在兜帽里，再把头饰戴在兜帽上，然后把兜帽牢牢系在下巴下，蒙元王朝兴起于漠北，以游牧迁徙为生活习惯，元朝时期，蒙古人所戴的帽子的后面多有披至肩部用来遮风沙的‘帔’，在风沙大时行走，可以用来遮蔽风沙保持头部及后颈的干净。第三种抹额式，姑姑冠用带子固定在盘拢的发髻上，将冠筒系于兜帽的形式，在蒙古早期见的较多。但当蒙古族进入中原后，由于生活环境改变，兜帽的遮蔽风沙的功能逐渐失去作用。”^[1]

该藏品是姑姑冠的下部——与头部相连的部分，属于姑姑冠的第二种样式——兜帽式，不仅外观美丽，而且很有实用价值。

织金锦在元代叫纳石失，纳赤思，纳失失，纳赤锡等。织金织物是指将金线作纬线和经线交织。织金锦的加工工艺大致分片金和捻金两类，片金就是将薄金片切成极窄的片条织入锦中。将金箔粘于薄皮，再切成长条，即为片金。捻金即把金薄片缠于线上捻成金线，用以织锦。蒙元时期最有特色的织物是织金锦，这源于游牧民族在迁徙过程中，金是便于携带的通行货币，能明显感受到游牧民族对金的热衷。“元时的织金锦分为纳石失和金段子两类，主要是根据制造工艺和纹样区别等方面来划分的。一类为单插合的地络类加金，金线靠地

金固结，金线主要为片金。此类织物史料称为“金段子”或“金搭子”。另一类为双插合特结类加金织物，用两组经线，一组用来起地组织，另一组用于固结纹纬，金线可以是捻金也可以是片金。此类织物史料称为是‘纳石失’。”^[2]

众多文献对纳石失与金段子做详细比对，归纳出两者间四点区别：

“（1）门幅区别。纳石失门幅较金段子宽，估计达到三至四尺，金段子沿用中国传统一尺四寸至两尺之间。

（2）组织区别。西亚纳石失的传统工艺方法加入棉纬，为混合织物。金段子中国传统织金不加棉线。

（3）金线区别。纳石失金线有片金、捻金，但以皮做片金为其主要特色。

（4）图案的不同。纳石失有浓郁的西域风情，而金段子则保留了较多的汉地特色。”^[2]

通过对此藏品微距观察，笔者得知此藏品应该属于“金段子”。第一通过组织，该藏品采用单插合的地络类加金，金线靠地金固结；第二通过图案，鸾凤都是典型的汉地装饰题材，故它应属“金段子”。而通过门幅，金线不能清晰辨别两者。



鸾姿态（一）



鸞姿态（二）



鸞姿态（三）



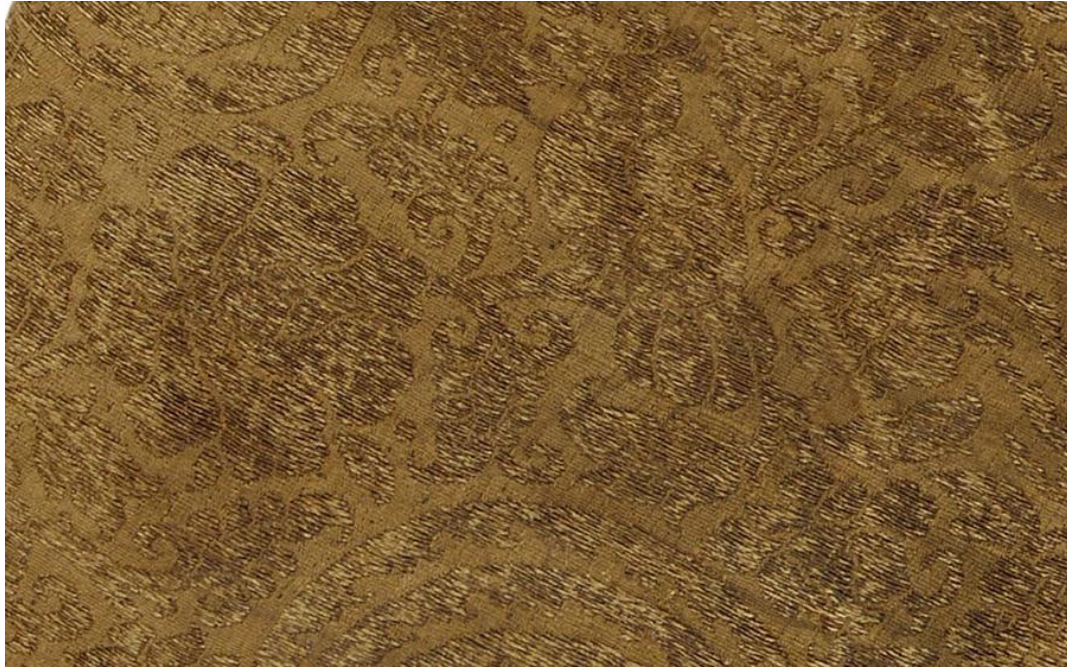
鸾姿态（四）



凤

元代纺织品中凤纹形象由头部、双翅及腹部、尾部几部分组成。头有两种造型特征：一种形象近似鹦鹉，神态平和；另一种眼及嘴部近似鹰，气势凶狠。一般都是头顶冠翔，上喙下勾，腮部飘着长长的羽毛。双翅多平展，下腹有伞状排列的长条羽毛，腹部造型变化不大。凤鸟尾部有两种造型：一种为数根长条单边齿纹长条尾羽，有时齿边也会变化为半圆形；另一种为单根卷草尾羽。此藏品中的凤鸟头部有舞动的冠翔，像一朵卷草纹，厚喙，嘴张开，造型近似鹦鹉，尾羽为数根长条单边齿纹长条造型，形象生动，组合规律，华丽丰富，夸张的尾部造型透露出英武的气势。藏品中出现四种造型的鸾，一种姿态为双脚伫立在穿枝花上，作回头状，下巴无羽毛装饰，嘴小巧，尾翼为两根长条羽毛；第二种姿态同第一种相似，稍有不同的是鸾做回首仰头状；第三种姿态是收翅单脚伫立在花上，喙张开，露出三根短尾翼，神态安静；第四种鸾的姿态为头部有向上翘起的一络羽毛，嘴做张开状，面部给人一种微笑的表情，尾部为数根短条羽毛。鸾鸟体型娇小，当鸾鸟与凤鸟一起出现于织物纹样中，鸾鸟形象更显轻盈简洁，而凤鸟体型偏气势威武。

“元代由于民族文化交融频繁，形成了一些非常具有时代特性的装饰纹样，凤纹就是其中之一。元代明确了凤纹的皇家御用身份。如：《舆服志》中明令民间禁用凤纹，《元史顺帝二》记载至元二年，其中禁服鸾凤。正式确定凤纹是权利和地位的象征，其身份的特殊成为时代流行装饰题材，民间更是欲禁不止。”^[2]可知佩戴此姑姑冠的主人身份很是高贵。

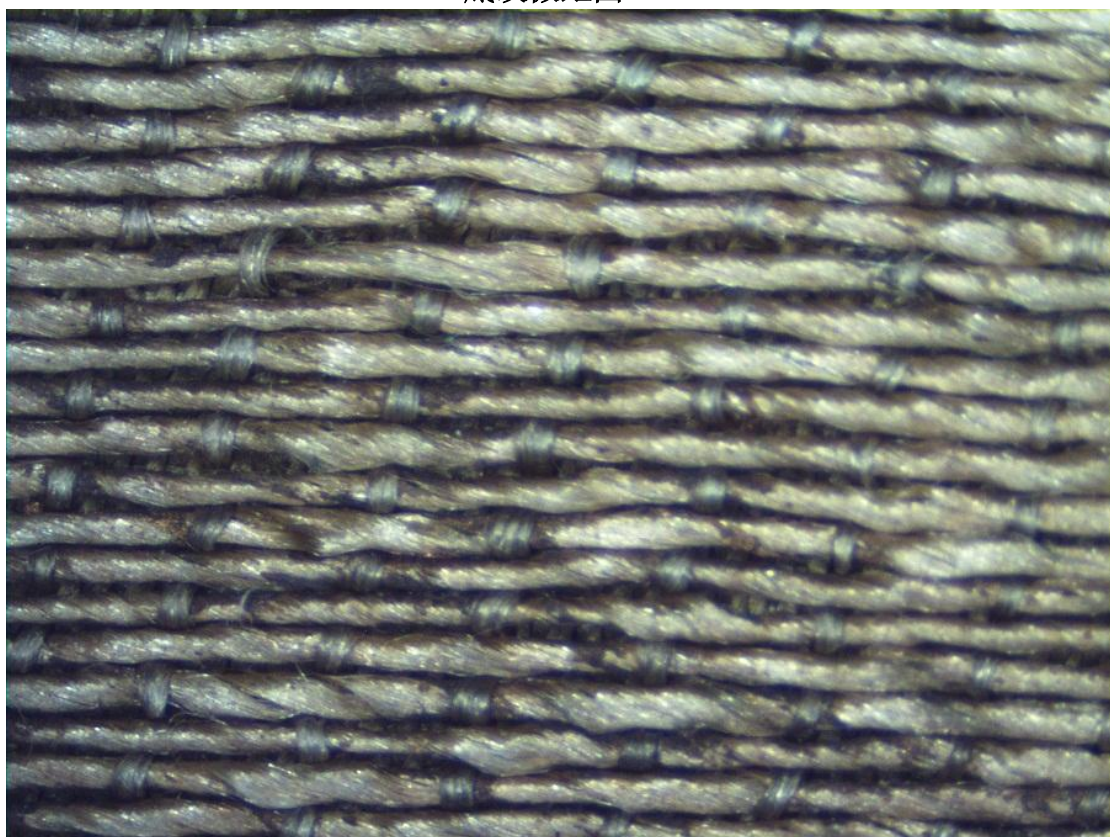


穿枝花局部

穿枝花，又称卷草纹，为中国传统装饰纹样中的一种。卷草纹花草的叶片和花朵经过变形、夸张、归纳等艺术处理之后具有明显的卷曲、翻转的姿态。饰以各种枝叶、花卉、果实，呈上下，左右延伸的形态，长度收缩自如，形式自由变换。卷草大多呈“波曲状”的形态，体现出“卷曲”“盘旋”和“缠绕”的基本特征。此藏品中的卷草纹枝叶繁茂，卷曲，花朵硕大，间隙饰以小花，圆圆的果实，鸾凤穿插其中，纹样虽排列紧密，但搭配有趣，显现出一片生机勃勃的景象。盎然生机的藤蔓植物在不断吐息中孕育、沸腾、延续，很有生命的律动，节奏。卷草纹经历了不同民族文化的沉淀，也成为了一种永恒的生命力的象征。



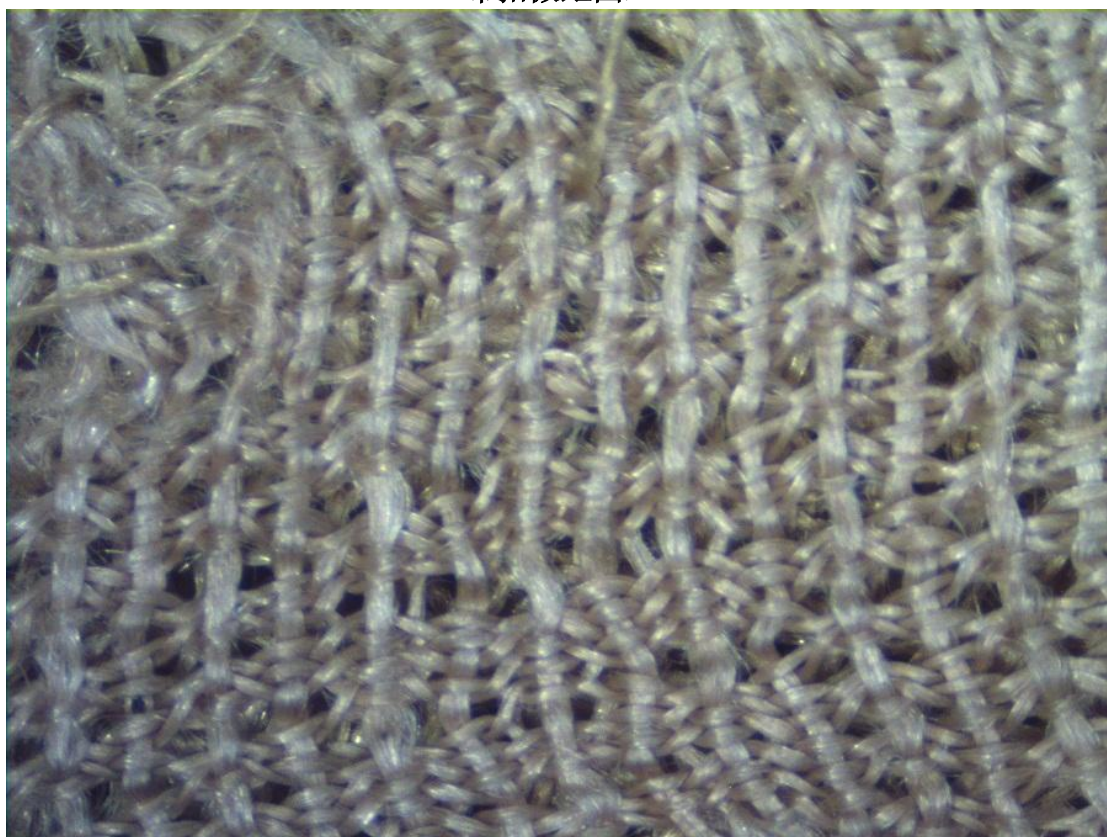
底纹微距图一



凤纹微距图二



布扣微距图三



带子微距图四

参考文献

[1]贾玺增. 罽罽珠冠高尺五,暖风轻袅鹖鸡翎——蒙元时期的罽罽冠[J]. 紫禁城,2011,07:80-95.

[2]刘珂艳. 元代纺织品纹样研究[D].东华大学,2015.

[3]高蓓蓓. 传统纹样—唐卷草纹探析[D].陕西师范大学,2012.